

## Type Merson

**10 F vert et rouge**  
**20 F lilas et bleu-vert**



*Recherchés pour leurs nuances, leurs variétés, étudiés pour leurs utilisations multiples, bien cotés à cause de leur rareté en belle qualité, les Merson méritent le détour. Timbres vedettes parmi les vedettes des semi-modernes, ils défient le temps et restent toujours à la mode.*

**N° Cérés-Yvert : 207 et 208**  
**Marianne : 26-11/12**

### Dénomination

“République assise gardienne de la Paix”. Les philatélistes disent plus communément “type Merson”.

### Dates d'émission

Juillet 1926 pour le 10 F ; 13 août pour le 20 F. La date officielle du retrait n'est pas connue. On admet qu'il a dû être effectif en 1929, lorsque ces deux valeurs ont été remplacées par les premiers timbres gravés: les 10 F “Port de La Rochelle” et 20 F “Pont du Gard”.

### Impression

Typographie à plat en feuilles de soixante-quinze

(trois panneaux de vingt-cinq).

**Chiffres de tirage et de vente**  
Inconnus.

### Variétés

● **Papier**: pas de variété notable à signaler, le papier est de qualité égale. Imprimés après la Première Guerre, ces deux Merson n'ont pas vécu l'époque du GC (papier “de grande consommation”).

● **Nuances**: l'impression en deux fois (une pour chaque couleur) est variable en intensité. Les nuances vont du clair au foncé pour chaque teinte et il est possible de réunir différentes combinaisons: clair + foncé, foncé + clair, foncé + foncé

et clair + clair. Ce type de variété donne une plus-value d'environ 10 % sur la cote. Ces variétés ne sont pas très rares mais sont recherchées par les collectionneurs.

*A noter*: le 20 F est connu avec “impression lourde” (encrage fortement marqué des deux couleurs). Cote: 3 000 F neuf, 400 F oblitéré.

● **Impression**: les quantités imprimées n'ont pas dû être très importantes, l'usage de ces timbres étant limité aux seuls envois en valeur déclarée et gros colis (30 F de 1926 correspondent à 63 de nos francs actuels). De ce fait, il existe assez peu d'accidents d'impression. On ne connaît que l'impression du

▷ fond au verso du 10 F (cote : 1 850 F).

● **Dentelure** : pas de non-dentelé accidentel mais des piquages déplacés suite au mauvais pliage de la feuille (2 500 F pour le 10 F, 4 500 F pour le 20 F).

### Tirages spéciaux

Aucun document connu. Le fait est trop rare pour ne pas être signalé.

### Usages

Les envois de valeurs déclarées, la taxe des colis postaux en Alsace-Lorraine (cote : environ 500 F).

A noter : le 10 F est paru quelques jours (?) avant le changement de tarif du 9 août 1926. On peut le rencontrer seul sur lettre dans un cas comme celui-ci : une lettre de moins de deux cents grammes recommandée avec avis de réception et valeur déclarée de 25 000 F (port = 1,10 F, taxe de recommandation = 1 F, avis de réception = 1,50 F, valeur déclarée = 40 c pour les premiers mille francs + 25 c par tranche de mille francs supplémentaires soit 6 F, le tout donnant 10 F). Le 10 F cote environ 500 F seul sur lettre ; le 20 F est très rare : plus de 2 000 F.

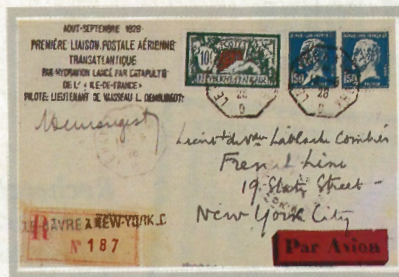


Le 20 F surchargé "ANDORRE", le meilleur timbre de la série (cote : 2650 F + 50 % s'il est sans charnière).

### Utilisations particulières

Les deux timbres sont connus avec perforations d'entreprises commerciales di-

verses (banques, assurances, etc.). Surchargés pour servir au bureau français d'Andorre. ■



Le 10 F a été utilisé sur le paquebot "Ile de France" lors du voyage aller vers New York. Son épuisement provoquera la surcharge de timbres Pasteur et Berthelot (voir fiche 71 dans notre n° 21).

## Le 3 F violet et bleu



N° Cérés-Yvert : 206  
Marianne : 25-15

### Dénomination

Type Merson.

### Dates d'émission et de retrait

7 décembre 1925 - ? 1926.

### Impression

Typographie à plat en feuilles de soixante-quinze, de juillet 1925 à août 1926.

**Chiffres de tirage et de vente**  
Inconnus.

### Variétés

● **Papier** : rien d'exceptionnel, la qualité du papier est constante.  
● **Nuances** : on retrouve le même type de variétés que précédemment ; les plus-values applicables sont identiques.

● **Impression** : le choix est un peu plus étendu. On connaît :

— teinte de fond très déplacée : 1 500 F neuf, 300 F oblitéré ;

— teinte de fond absente : rarissime, prix d'amateur ;  
— impression lourde, fort encrage : 450 F neuf, 100 F oblitéré.

● **Dentelure** : il existe un non-dentelé accidentel (très rare) et quelques dentelés sur trois cotés (2 750 F). On ne connaît pas de paire tenant à normal. Les piquages à cheval ne sont pas très courants non plus : 1 350 F.

### Usages

Pas de tarif bien défini mais un usage fréquent comme

complément d'affranchissement sur les recommandés, les lettres lourdes pour la France et l'étranger.

### Utilisations particulières

Nombreuses perforations des entreprises commerciales. Surchargé "SPECIMEN" pour les cours d'instruction des PTT (cote: 700 F). Annulation à l'importe-

pièce sur les bulletins d'expédition des colis postaux d'Alsace-Lorraine. Assuré par l'Administration, ce service utilisait des Merson de faciale supérieure à 2 F. Ces timbres étaient parfois vendus avec une grosse perforation circulaire (cote: 275 F neuf). Surchargé pour servir en Algérie. ■

machine perforer et créé des non-dentelés. Sont cotés : les paires tenant à normal (minimum 6 000 F), le non-dentelé complet (3 750 F) et le dentelé trois côtés + bord de feuille (2 800 F).

### Usages

Sert à l'affranchissement de la lettre recommandée pour l'étranger (tarif du 1.8.26). Egalement utilisé comme valeur d'appoint. On peut se demander les raisons du "changement" de couleur de ce timbre par rapport au 3 F précédent. En effet, la différence entre le violet et le lilas n'est pas tellement frappante ; la distinction ne peut se faire qu'en regardant la teinte de fond carmin au lieu de bleu. Qu'en est-il exactement ? Pénurie d'encre bleue ou choix de la couleur lilacée imposé pour la lettre recommandée vers l'étranger ? La question est toujours restée sans réponse.

### Usages particuliers

Surchargé pour servir au bureau français d'Andorre. Perforations commerciales et sur colis postaux d'Alsace-Lorraine.

### Oblitérations

Rechercher les nombreux petits cachets à main encore en usage dans certains bureaux, les oblitérations particulières comme les ambulants, cachets militaires, etc., particulièrement peu fréquents sur les grosses valeurs.

## Le 3 F lilas et carmin



N° Cérés-Yvert : 240  
Marianne : 27-15

### Dénomination

Type Merson.

### Dates d'émission et de retrait

20 août 1927- ? novembre 1930.

### Impression

Typographie à plat en feuilles de soixante-quinze. Le tirage s'est effectué de 1927 à 1929.

### Chiffres de tirage et de vente

Inconnus.

### Variétés

● Nuances : l'encre "carmin" a parfois posé quelques problèmes car on connaît des 3 F presque unicolores (cote: 900 F). A rechercher également les couleurs soutenues : lilas très foncé et rouge (875 F).

● Impression : les problèmes d'encre et d'usure du matériel ont également créé des "impressions défectueuses" (1 000 F). Plus spectaculaires et recherchées : les doubles impressions de la teinte de fond cotées 2 850 F.

● Dentelure : quelques hauts de feuilles ont échappé à la



*Cette superbe variété, un non-dentelé tenant à dentelé en coin de feuille, vaut largement plus que les 6000 F octroyés par les catalogues.*



*Le 3 F surchargé à Andorre, une bonne valeur de la première série. A faire expertiser à cause des fausses surcharges.*

### ► Notre conseil

La collection des Merson présente deux caractéristiques essentielles : elle est chère et assez difficile. Dotés de fortes valeurs faciales, ces timbres sont en général mieux imprimés que leurs contemporains Blanc, Mouchon et Semeuse, mais ils ont un défaut chronique : un centrage très souvent défectueux. Leur âge respectable en fait également des timbres difficiles à trou-

ver sans charnière. Dès lors, on comprend pourquoi ils bénéficient de très fortes plus-values lorsqu'ils sont en parfait état.

Les variétés sont également très prisées, qu'elles se situent au niveau des couleurs, de la dentelure ou de l'impression. Les Merson neufs sont les mieux cotés de la période semi-moderne, ils représentent véritablement la collection haut de gamme. Si les oblitérés sont moins chers et beaucoup plus aisés à trouver, ils sont, sans aucun doute, plus difficiles à collectionner en belle qualité. Outre les problèmes de centrage, le collectionneur se heurte aux exemplaires à la dentelure défectueuse, aux couleurs passées, aux oblitérations parfois lourdes, etc. Pour réaliser une belle collection, la sélection des timbres doit être rigoureuse ;

elle n'en sera que plus valorisée.

Si nous avons un conseil à donner aux amateurs intéressés par cette série, c'est de commencer à rechercher les Merson surchargés utilisés hors de France. Généralement issus de tirages plus faibles, paradoxalement moins bien cotés (et donc moins chers) que ceux de France et, de plus, assez mal connus, ces timbres sont certainement un excellent tremplin avant d'entreprendre la collection des Merson de France. Mais, si vous en avez les moyens, rien ne vous empêche d'entreprendre les deux de conserve. Quelle que soit votre décision, sachez que cette émission ne vous décevra jamais. ■

*Fiche établie en collaboration avec J.-F. Brun*

### FICHES DÉJÀ PUBLIÉES

| n°<br>fiche | désignation                              | n°<br>Timbroloisirs | n°<br>fiche | désignation                               | n°<br>Timbroloisirs |
|-------------|--|---------------------|-------------|---|---------------------|
| 1           | Cérès : 20 c noir                        | 3                   | 68          | Pasteur : 10, 15, 20, 30 c verts          | 8                   |
| 2           | Cérès : 10 c bistre et 15 c vert         | 10                  | 71          | Marcellin Berthelot ; Jeanne d'Arc        | 21                  |
| 4           | Cérès : 1 F carmin                       | 19                  | 72          | Expo coloniale 1931                       | 6                   |
| 5           | Présidence                               | 5                   | 73          | Paix : 30 c, 40 c et 45 c                 | 10                  |
| 10          | Le 1 F de l'Empire                       | 13                  | 76          | Paix : les 90 c                           | 4                   |
| 13          | Empire lauré : 1 c, 2 c et 4 c           | 9                   | 79          | Expo de 1937                              | 11                  |
| 17          | Empire lauré 5 F                         | 16                  | 80          | Les Cérès de 1938                         | 23                  |
| 18          | Cérès du Siège de Paris                  | 6                   | 81          | Première série Mercure 1938               | 22                  |
| 20          | Bordeaux : les 20 c                      | 8                   | 85          | Les Iris de 1939-1941                     | 15                  |
| 22          | Cérès de 1871 : 1 c, 2 c, 4 c, 5 c       | 11                  | 87          | Pétain : les types Prost                  | 16                  |
| 25          | Cérès de 1871 : 30 c et 80 c             | 22                  | 92          | Arc de Triomphe (1 <sup>re</sup> série)   | 7                   |
| 30          | Sage : 15 c gris                         | 7                   | 97          | Marianne de Dulac                         | 14                  |
| 33          | Sage : 30 c brun clair                   | 18                  | 103         | Les 6 F Marianne de Gandon                | 13                  |
| 35          | Sage : le 1 F vert bronze                | 23                  | 106         | Marianne de Gandon : 15 F rouge           | 4                   |
| 36          | Sage : le 1 c noir                       | 14                  | 110         | Marianne de Müller : le 20 F              | 12                  |
| 41          | Sage : 2 F et 5 F                        | 4                   | 114         | Les Semeuses de Piel                      | 20                  |
| 44          | Mouchon : 10 et 25 c                     | 12                  | 115         | Marianne de Decaris                       | 11                  |
| 46          | Merson 1900 : 40 c, 50 c, 1 F            | 5                   | 118         | Blason de Paris 0,30 F                    | 5                   |
| 51          | Le 15 c Semeuse lignée                   | 17                  | 121         | Marianne de Cheffer : 0,40 F              | 3                   |
| 52          | Semeuses lignées 1903 : 10, 20, 25, 30 c | 7                   | 122         | Marianne de Béquet, 1971 : 0,45 et 0,50 F | 9                   |
| 58          | Les 5 c Semeuse camée                    | 3                   | 129         | Sabine de Gandon 1981 (RF)                | 6                   |
| 65          | Les 40 c Semeuse camée                   | 9                   |             |   |                     |